

图 204 小玉蟹 *Leucosia minuta* Chen et Xu, 1991

1. 雄性全形; 2. 雄性螯足外侧面; 3. 胸突; 4. 雄性第 3 颚足; 5. 雄性腹部腹面及侧面; 6. 雌性腹部;
7. 雄性第 1 肢。

甲、胸突、雌性腹部和螯足的形状与后者不同。

180. 假珍珠玉蟹 *Leucosia pseudomargaritata* Chen, 1987 (图 205)

Leucosia pseudomargaritata Chen, 1987: 197, 203, 图 3.

Leucosia margaritata Alcock, 1896: 230.—Nobili, 1906c: 99.—Ihle, 1918: 284.—Rathbun, 1910: 310.—Zarenkov, 1990: 57, figs. 2 (5), 3 (6—10). (non *Leucosia margaritata* A. Milne Edwards,

1874).

Leucosia alcocki, —Ovaere, 1987: 185, figs. 1b, 5b.

标本采集地 正模: ♂, K232B-4, 广西北部湾 (18°30'N, 107°00'E), 水深 66 m, 底质泥砂, 1960.07.10; 配模: ♀, N212B-17, 南海 (21°00'N, 112°30'E), 水深 75 m, 底质泥砂, 1960.05.14; 副模: 4 ♂、1 ♀, Q275-B-6, 广西北部湾 (18°30'N, 106°15'E), 水深 30 m, 底质泥质砂和贝壳, 1960.11.06; 2 ♂、4 ♀, X98B-1, 广西北部湾 (19°45'N, 108°00'E), 水深 30 m, 底质泥质砂, 1960.04.18; 15 ♂、20 ♀, 南海 (22°15'—18°00'N, 116°00'—114°00'E), 水深 30—90 m, 底质泥质砂、砂质泥或软泥, 1959.01.25—12.12; 18 ♂、33 ♀, 14, 南海 (20°30'—17°30'N, 108°00'—106°30'E), 水深 30—81 m, 底质泥质砂, 1960.02—1960.11.20; 12 ♂、9 ♀, 南海 (20°30'—18°00'N, 108°15'—106°45'E), 水深 29—82 m, 底质砂质泥或砂砾, 1962.01.06—08.21。

形态描述 个体甚小。头胸甲呈瓮状, 长略等于宽, 背面有网纹。额稍隆起, 前缘分为 4 齿 (叶), 中央两齿小于侧齿。前侧缘短于后侧缘, 末端 1/2 较斜直, 基部有一小缺刻, 其后面有几枚颗粒, 后侧缘末 1/2 向内收敛, 具稍长而稀的带状黑色绒毛, 基部 1/2 斜直, 具一系列珠状颗粒。肢上板发达, 也具同样绒毛, 后缘钝圆形。

雌性第 3 颚足座节的外侧面具一光滑齿, 雄者无齿, 但此处稍隆起。雄性腹部腹甲位于座节的内侧面, 有一钝齿, 而雌性的这枚齿更为尖锐。

胸窦窄长, 窦底具绒毛, 并自中部至后部有一列小颗粒。

螯足粗壮, 长节前缘 (背、腹面) 各有一列珠状突起, 基部和末端的突起较小。后缘也具一系列同样的突起, 背面基部 1/3 处有珠状突起, 但外侧有些突起被短绒毛覆盖, 背面近前缘有一短列珠状颗粒 (1 枚大, 3 枚小), 近后缘有一长列中等大小的珠粒, 并与末角的小珠粒相连接。腹面中部有些大小不等的突起, 近基部有黑色绒毛。腕节小, 呈卵圆形, 表面光滑, 背面近基部有 3 枚小颗粒, 内缘也有 3 枚。掌部长大于宽, 背面中部有一些细颗粒, 内缘背、腹面各有一列细颗粒, 并延伸到不动指的基部, 但以中部的颗粒较大。两指末端交叉, 内缘均有小齿。

步足纤细, 表面光滑, 各节边缘较薄, 长节边缘有细颗粒, 指节呈披针状。

雄性腹部呈三角形, 其公式为 1+2+R+6+T, 即第 3 至第 5 节愈合。第 6 节末端宽为基部的 1/3, 腹面中央有一齿。尾节呈钝三角形。雌性腹部呈长卵圆形, 共分 3 节 (第 2 至第 6 节愈合)。

雄性第 1 腹肢基部粗壮, 逐步向末部趋细, 末端尖, 密具短毛。

标本测量 (mm)	头胸甲长	头胸甲宽
正模: ♂	8.4	8.2
配模: ♀	8.5	8.5

♂	8.1	7.8
♀	10.0	9.9

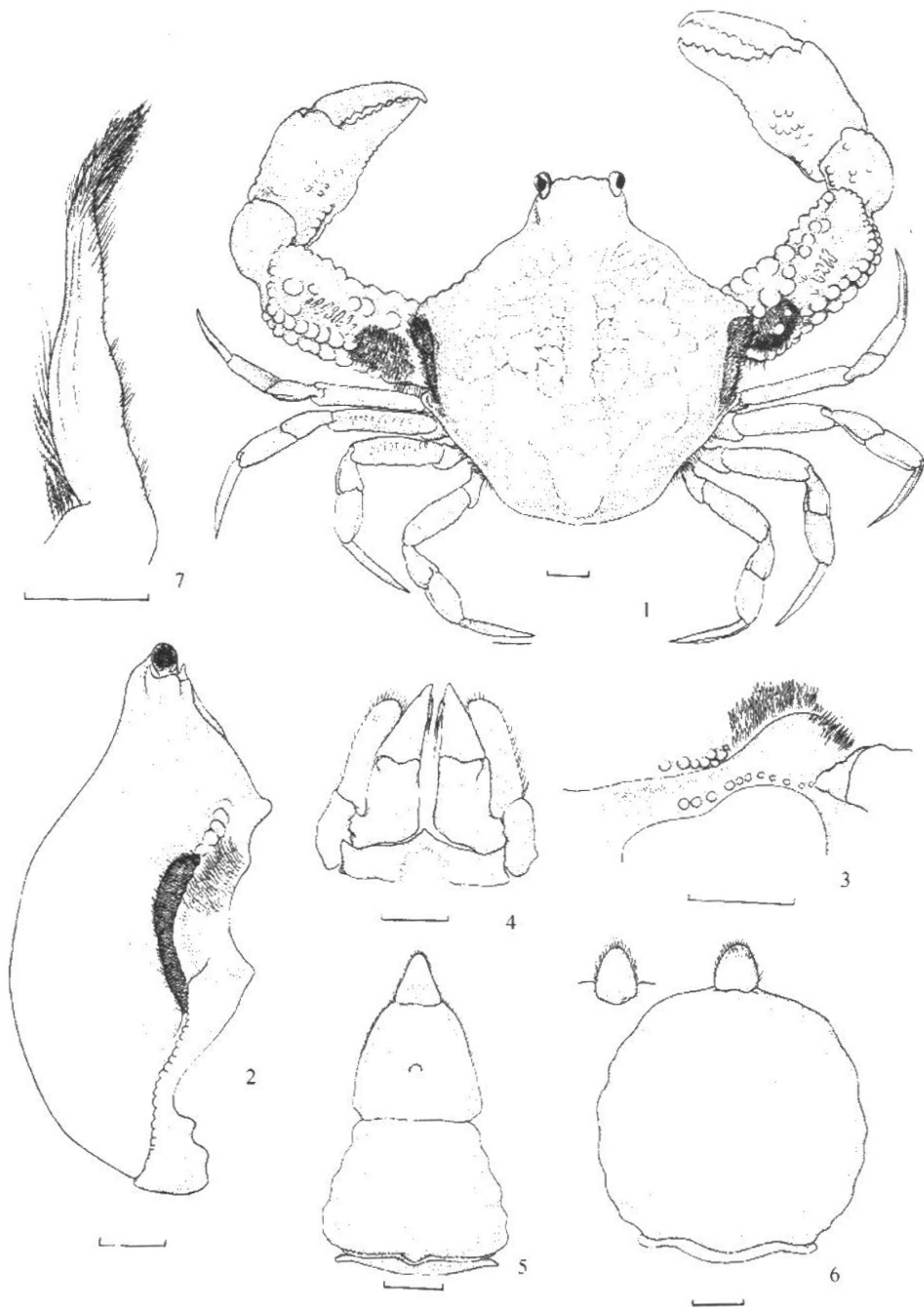


图 205 假珍珠玉蟹 *Leucosia pseudomargaritata* Chen, 1987

1. 全形; 2. 头胸甲侧面; 3. 胸突; 4. 第3颚足; 5. 雄性腹部; 6. 雌性腹部; 7. 雄性第1腹肢。

模式标本采集地 广西。

生境 栖息于水深 29—90 m 的泥质砂、粉砂质软泥、砂质及中、粗砂碎壳底。

地理分布 南海。

比较 本种与珍珠玉蟹 *Leucosia margaritata* (模式标本产地为新喀里多尼亚) 十分相似, 易误定, 作者认为 Alcock (1896, p. 230), Nobili (1906, p. 99), Ihle (1918, p. 284) 及 Rathbun (1910, p. 10) 所报道的珍珠玉蟹 *Leucosia margaritata* 正是本新种。这两种的区别列表如下。

特 征	珍珠玉蟹 <i>Leucosia margaritata</i>	假珍珠玉蟹 <i>Leucosia pseudomargaritata</i>
1. 额	3 齿	4 齿
2. 头胸甲 后侧缘的末 1/2 及螯足基部 前侧缘基部	具短而密的黑色绒毛 有一小缺刻	有长而密的黑色绒毛 无小缺刻
3. 胸窦 颗粒着生位置	较宽而短 近前面至后部有一列小颗粒	较窄而长 近中部至后部有一列小颗粒
4. 螯足掌部	长大于宽	长等于宽
5. 雌性第 3 颚足座节	无突起	有 1 枚突起
6. 雄性腹部尾节	长约为宽的 1.08 倍	长约为宽的 1.5 倍

附注 本种与 *Leucosia alcocki* Ovaere, 1987 同年发表, 但 Ovaere 的文章出版时间为 12 月, 他的种名无效。

181. 拟秀丽玉蟹 *Leucosia parapulchella* Dai et Xu, 1991 (图 206)

Leucosia parapulchella Dai et Xu, 1991: 7, 图 5.

标本采集地 1♂、3♀ (1 抱卵) (IZCAS), 南沙群岛 (3°53'N, 112°15'E), 水深 50 m, 底质粗砂, 1986.04.28。

形态描述 头胸甲长宽约等, 背面隆起而光滑, 额宽, 前缘中央微凹。眼小, 上眼窝缘有两缝, 肝区微凹。前侧缘基部 1/3 具一不明显的突起及细颗粒。前、后侧缘之间呈钝圆形, 后侧缘末 1/2 密具短绒毛。后缘呈钝圆形。肢上板发达。

第 3 颚足长节呈锐三角形, 稍长于座节, 外肢呈叶片状, 末端圆钝。

胸窦末上方具 6—7 枚颗粒, 基部 2/3 处密具短绒毛, 胸窦底部光滑无颗粒。

螯足粗壮, 长节呈三棱形, 基部外侧密具短绒毛, 背面及边缘均有扁圆形的颗粒和小颗粒, 腕节短而降起, 光滑, 不具颗粒, 前、后缘有几枚颗粒, 内侧密具绒毛。掌节长宽相等, 腹面具两列颗粒, 背面的一列延伸至不动指末端。指稍长于掌, 两指内缘具不明显的小齿。